

Обсуждено и принято  
на заседании  
педагогического совета школы  
от 30.08. 2024 года, протокол № 1

Утверждаю  
Директор МАОУ-СОШ № 20  
\_\_\_\_\_ Л. Е. Дмитренко  
Приказ от 30.08 .2024 г. № 01-14/76

## ПОЛОЖЕНИЕ

### о научном обществе учащихся «Эрудит» в МУНИЦИПАЛЬНОМ АВТОНОМНОМ ОБЩЕОБРАЗОВАТЕЛЬНОМ УЧРЕЖДЕНИИ – СРЕДНЕЙ ОБЩЕОБРАЗОВАТЕЛЬНОЙ ШКОЛЕ № 20

#### 1. Общие положения

1.1. Настоящее Положение является документом, регулирующим деятельность научного общества учащихся МУНИЦИПАЛЬНОГО АВТОНОМНОГО ОБЩЕОБРАЗОВАТЕЛЬНОГО УЧРЕЖДЕНИЯ – СРЕДНЕЙ ОБЩЕОБРАЗОВАТЕЛЬНОЙ ШКОЛЫ № 20 (далее – МАОУ-СОШ № 20). Положение разработано в соответствии с Федеральным Законом «Об образовании в Российской Федерации» №273-ФЗ от 29.12.2012г., Уставом ОУ.

1.2. Положение о научном обществе рассматривается и принимается педагогическим советом МАОУ-СОШ № 20 и утверждается приказом директора.

1.3. Научное общество учащихся (НОУ) – это добровольное объединение обучающихся МАОУ-СОШ № 20, стремящихся совершенствовать свои знания в области различных наук, развивать свой интеллект, приобретать начальные навыки и умения организации и проведения научно- исследовательской работы.

1.4. Работу НОУ курирует заместитель директора по учебно-воспитательной работе.

1.5. НОУ имеет своё название, эмблему, девиз.

1.6. По итогам научно-практической конференции за активную работу в НОУ и достигнутые творческие успехи в исследовательской деятельности члены НОУ могут быть награждены дипломами, ценными подарками; могут быть рекомендованы к участию в конференциях, выставках, муниципального, регионального, Всероссийского, международного уровней.

#### 2. Цели и задачи научного общества учащихся

##### 2.7. Цель:

2.7.1. Выявление одаренных детей и талантливой молодёжи, обеспечение реализации их творческих возможностей и познавательной активности;

##### 2.8. Задачи:

2.8.1. Диагностировать творческие способности учащихся;

2.8.2. Раскрывать склонности и развивать интересы учащихся к научно-поисковой деятельности учащихся;

2.8.3. Создавать условия для вовлечения в коллективную поисково-

исследовательскую деятельность обучающихся разного возраста для их возможной совместной работы с преподавателями.

2.8.4. Оказывать помощь в профориентации учащихся;

2.8.5. Формировать образовательное пространство МАОУ-СОШ № 20 для обучающихся с высоким уровнем мотивации к знаниям.

2.8.6. Развивать навыки самостоятельной работы с научной литературой и другими источниками информации, обучать умению обрабатывать полученные данные и анализировать их;

2.8.7. Разрабатывать и реализовывать проектную деятельность в различных областях жизни школы.

2.8.8. Формировать комплекс образовательных и социальных компетенций у учащихся.

2.8.9. Содействовать повышению престижа и популяризации научных знаний;

2.8.10. Пропагандировать достижения отечественной и мировой науки, техники, литературы, искусства.

2.8.11. Способствовать становлению активной гражданской позиции;

### **3. Содержание и формы работы научного общества учащихся**

3.1. Выработка основ научного реферирования, оппонирования и анализа учебной, научной и иной литературы, подготовка докладов и рефератов на конференции, семинары, конкурсы и другие мероприятия.

3.2. Подготовка компьютерных презентаций по темам проектной деятельности НОУ, регулярное представление их на школьном сайте.

3.3. Формирование навыков компьютерной библиографической работы с массивом данных учебной, научной и иной литературы.

3.4. Рецензирование исследовательских работ учащихся при подготовке их к участию в конкурсах и конференциях.

3.5. Организация творческих встреч с исследователями и учеными;

3.6. Организация и проведение отдельных и комплексных опытно-экспериментальных работ на базе школы и в сотрудничестве с другими организациями, организация и проведение отдельных исследовательских работ.

3.7. Разработка и реализация межшкольных и других научно-познавательных или исследовательских работ и проектов.

3.8. Участие в подготовке и проведении предметных олимпиад и творческих конкурсов на базе МАОУ-СОШ № 20, участие в олимпиадах и конкурсах различных уровней.

3.9. Издание альманаха или сборника трудов НОУ, других сборников, организация стенной печати.

3.10. Проведение традиционных и тематических учебно-научных конференций, семинаров НОУ на базе МАОУ-СОШ № 20, участие в аналогичных мероприятиях разного уровня.

#### **4. Членство в научном обществе учащихся**

4.1. НОУ организуется из обучающихся 1-11 классов.

4.2. Участвовать в работе НОУ могут учащиеся, изъявившие желание работать в НОУ и проявившие при этом склонность к научной деятельности, а также учителя школы, сотрудники учреждений, родители.

4.3. Прием в НОУ осуществляется на основании заявления претендента на имя руководителя научного общества (Приложение 1).

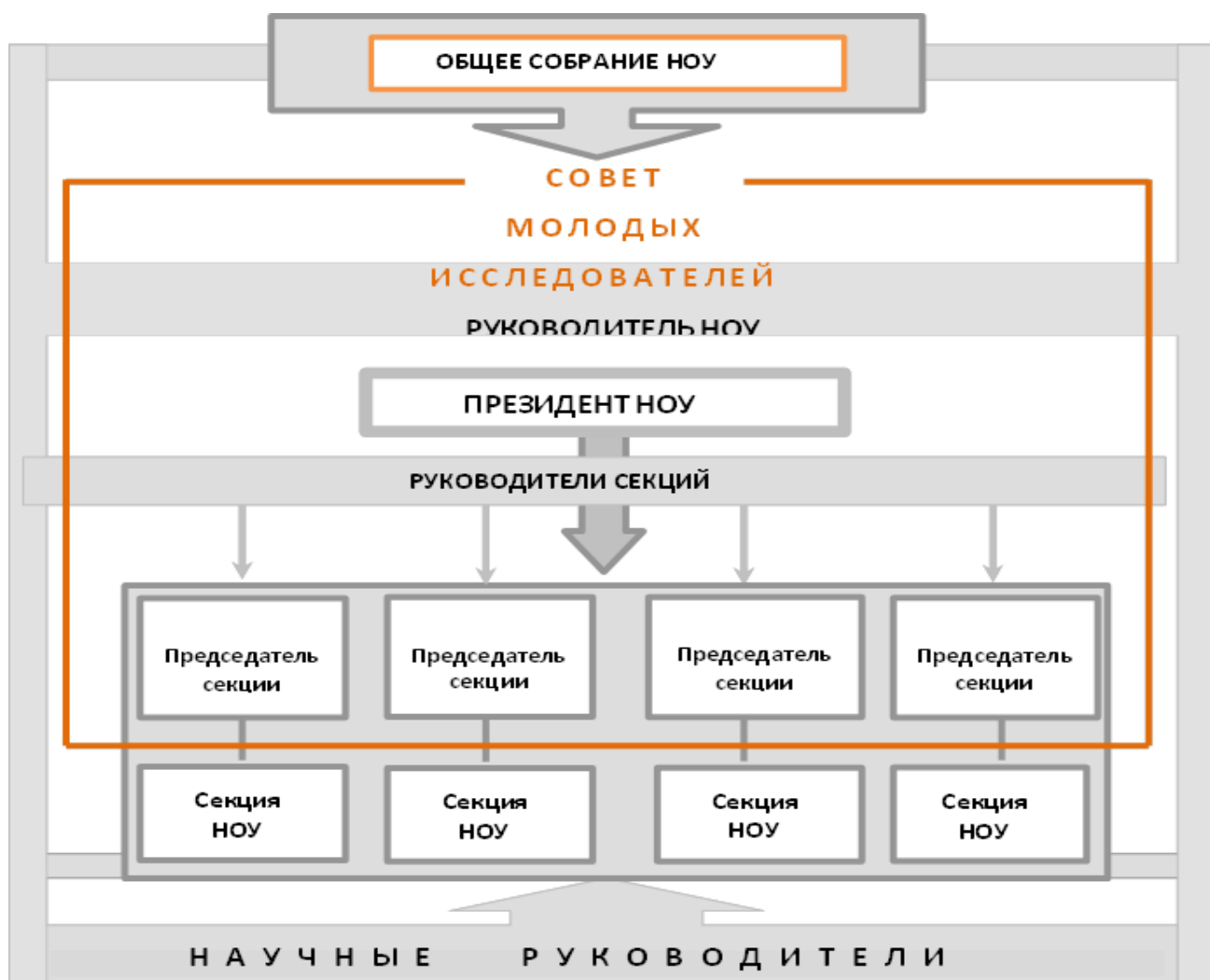
#### **5. Структура научного общества учащихся**

5.1. Главным органом управления НОУ является общее собрание членов НОУ, на общем собрании утверждается план работы НОУ, формируется Совет молодых исследователей НОУ, избирается президент НОУ, определяется состав каждой секции, принимаются эмблема и девиз. Общее собрание проводится не реже двух раз в год.

5.2. Совет молодых исследователей (СМИ) НОУ формируется из представителей каждой секции. Во главе СМИ НОУ стоит председатель – руководитель НОУ, избираемый методическим советом МАОУ-СОШ № 20 и президент НОУ, избираемый из числа обучающихся 9-11 классов на Общем совете. Также членами СМИ являются председатели секций НОУ (избираются на заседаниях секций) и руководители предметных секций из числа преподавателей МАОУ-СОШ № 20. Заседания СМИ НОУ проводятся не реже 3 раз в год.

5.3. НОУ состоит из предметных секций, количество которых определяется числом направлений исследовательской деятельности учащихся. В предметных секциях проводится непосредственная работа по определенной программе в рамках исследуемой темы, диагностика интересов, способностей, личностных особенностей членов НОУ, создание банка данных на основе психолого-педагогического тестирования. Заседания секций НОУ проводятся не реже одного раза в учебную четверть по плану работы на учебный год (Приложение 3).

5.4. Итоги работы НОУ подводятся на научно-практической конференции обучающихся. Научно-исследовательская конференция проводится с целью развития кругозора обучающихся в различных областях знаний, вовлечения обучающихся в научный поиск, стимулирования активного участия в научно-исследовательской работе, а также с целью профессионального самоопределения и ранней профессиональной ориентации. К участию в конференции допускаются обучающиеся МАОУ-СОШ № 20, активно участвующие в работе научных секций и получившие разрешение научного руководителя и консультанта на участие в научно - исследовательской конференции.



## 6. Права и обязанности членов научного общества учащихся.

6.1. Обучающийся, участвующий в работе НОУ имеет право

6.1.1. Выбирать тему научно-исследовательской работы в соответствии со своими интересами.

6.1.2. Выбирать форму выполнения научной работы (реферат, доклад и т. д.).

6.1.3. Получать методическую и организационную помощь от руководителей и научных консультантов научно-исследовательской работы.

6.1.4. Использовать материальную базу МАОУ-СОШ № 20 для проведения научно-исследовательской, экспериментальной и опытнической деятельности.

6.1.5. Получить рецензию на написанную научную работу у педагогов, компетентных в данной теме;

6.1.6. Принимать участие в работе общего собрания НОУ.

6.1.7. Выступить с окончательным вариантом научной работы на научно-исследовательской конференции.

6.1.8. Представлять свою работу, получившую высокую оценку, на муниципальных, региональных, Всероссийских, международных конференциях, конкурсах и фестивалях.

6.1.9. Свободного использования собственных результатов научно -

исследовательских работ в соответствии с действующим авторским правом.

6.1.10. Опубликовать научную работу, получившую высокую оценку, в сборнике научных работ учащихся.

6.1.11. Избирать и быть избранным в руководящие органы НОУ.

6.1.12. Добровольно выйти из состава НОУ.

## **6.2. Обучающийся, участвующий в работе НОУ, обязан**

6.2.1. Выполнять научные исследования в соответствии с утвержденными программами и графиками работ в порядке, установленном руководителями научно-исследовательской работы (строго соблюдать сроки выполнения научной работы, строго выполнять требования к оформлению научной работы) (Приложение 2).

6.2.2. Регулярно и активно участвовать в заседаниях научного общества своей секции.

6.2.3. Периодически отчитываться в промежуточных результатах своих исследований на заседании своей секции;

6.2.4. Соблюдать режим работы секции, учебных кабинетов, мастерских, лабораторий.

6.2.5. Обеспечивать полную сохранность и бережное использование при выполнении научно-исследовательской работы оборудования, приборов, инструментов, материальных ресурсов и т.п.

6.2.6. Соблюдать правила техники безопасности при выполнении лабораторных и экспериментальных работ;

Руководителю  
НОУ МАОУ-СОШ № 20

\_\_\_\_\_

ученика \_\_\_\_\_ класса

\_\_\_\_\_

### Заявление

Прошу зачислить меня в научное общество учащихся МАОУ- СОШ № 20

Тема будущей работы \_\_\_\_\_.

Секция \_\_\_\_\_.

Руководитель \_\_\_\_\_.

\_\_\_\_\_  
Дата

\_\_\_\_\_  
Подпись

### **Требования к исследовательской работе учащихся**

Исследовательские работы обучающихся должны отличаться:

- исследовательским характером,
- актуальностью,
- новизной,
- практической значимостью,
- грамотным изложением материала,
- наглядностью.

Все работы должны иметь научного руководителя – квалифицированного специалиста в данной области – учителя, научного работника, преподавателя высшей школы. Исследовательские работы должны содержать результаты научных исследований или описание опыта практических разработок.

### **Требования к оформлению исследовательской работы:**

- наличие: 1) титульного листа; 2) оглавления; 3) ссылок на литературу по тексту, заключенных в квадратные скобки [], 4) списка литературы, 5) оформленных приложений;
- параметры страницы – книжная, формат А4 (297×210). На каждом листе оставляются поля: справа – 1 см, слева – 3 см, сверху и внизу – 2 см, шрифт 14, одинарный межстрочный интервал, шрифт Times New Roman. Кол-во страниц работы до 25 страниц.

### **Тезисы**

Тезисы должны содержать:

- название секции (Times New Roman, размер 20, полужирный, выравнивание по центру);
- тему работы (Times New Roman, размер 12, полужирный, выравнивание по центру);
- фамилию, имя, отчество автора (Times New Roman, размер 12, полужирный, выравнивание по правому краю) ;
- название учебного заведения, класс (Times New Roman, размер 12, полужирный, выравнивание по правому краю);
- фамилию, имя, отчество, должность и место работы научного руководителя (*без сокращений*) (Times New Roman, размер 12, полужирный, выравнивание по правому краю).

Текст тезисов должен быть написан шрифтом Times New Roman, размер 12, одинарным междустрочным интервалом. Объем тезисов **не более 1 страницы А4**. Документ в формате Word (с расширением .doc). Текст тезисов составляется по следующему алгоритму:

- формулировка проблемы – 2–3 предложения
- цель и задачи исследования – 1–2 предложения
- материалы и методы исследования – 1–2 предложения
- Результаты – 7–8 предложений
- Краткий анализ и выводы – 4–5 предложений

В тексте тезисов **НЕ** допускаются использование рисунков, таблиц, сносок, заголовков внутри текста (названия подразделов – введение, методы и т.д.), ручных переносов, ссылок на литературу и сам список литературы

## ПЛАН РАБОТЫ НОУ НА 2024/2025 УЧЕБНЫЙ ГОД

| № | Содержание работы   | Период   | Ответственные  |
|---|---|----------|--|
| 1 | <u>Заседание №1:</u><br>1. Выборы и утверждение совета НОУ.<br>2. Обсуждение плана работы.<br>3. Разработка мероприятий по привлечению обучающихся в НОУ (анкетирование, оформление стенда и т.д.).<br>4. Проведение занятия «Что такое научный проект и как его подготовить?» для школьников, планирующих выполнять исследовательские и проектные работы.  | сентябрь | Руководитель НОУ,<br>Президент НОУ                   |
| 2 | <u>Заседание №2:</u><br>1. Выбор тем исследовательских и проектных работ и научных руководителей.<br>2. Изучение положения об учебно-исследовательской деятельности обучающихся для руководителей проектов.<br>3. Методические консультации и рекомендации для руководителей проектов.<br>4. Формирование списка для участия в школьном этапе всероссийской олимпиады школьников.<br>5. Проведение школьного этапа всероссийской олимпиады школьников.<br>6. Участие в конкурсах по предметам | октябрь  | Руководитель НОУ<br>Руководители ШМО<br>Учащиеся НОУ |
| 3 | <u>Заседание №3:</u><br>1. Обсуждение проблем с обучающимися, Ведущими исследовательскую деятельность: <ul style="list-style-type: none"> <li>• работы с библиографией;</li> <li>• выдвижения гипотез;</li> <li>• выбора методов научного исследования;</li> <li>• проведения социологического опроса;</li> <li>• использования статистических данных</li> </ul> 2. «Использование информационных ресурсов сети Интернет  | ноябрь   | Руководитель НОУ<br>Руководители ШМО<br>Учащиеся НОУ |
| 4 | <u>Заседание №4:</u><br>1. Подготовка презентаций проектных работ. Требования к презентациям.<br>2. Проведение школьной научно-практической конференции для учащихся начальной школы «Малые шаги в науку».  | декабрь  | Руководитель НОУ<br>Руководители ШМО<br>Учащиеся НОУ |



|    |  |         |  |
|----|--|---------|--|
| 5. | <i>Участие:</i><br>1. Участие в конкурсах  |         |  |
| 6. | <u>Заседание №5:</u><br>1. Заслушивание предварительных результатов исследований и проектной деятельности членов НОУ.<br>2. Семинар о правилах оформления исследовательской работы<br>3. Участие в конкурсах по предметам  | январь  | Руководитель НОУ<br>Руководители ШМО<br>Учащиеся НОУ |
| 7. | <i>Участие:</i><br>1. В конкурсах по предметам   |         |  |
| 8. | <u>Заседание №6:</u><br>1. Просмотр представленных работ и степень их готовности к участию в школьной научно – практической конференции.<br>2. Подготовка тезисов докладов по итогам исследовательских и проектных работ для участия в научно – практической конференции обучающихся | февраль | Руководитель НОУ<br>Руководители ШМО<br>Учащиеся НОУ |
| 9. | <u>Заседание №7:</u><br>1. Проведение научно-практической конференции для учащихся 9-х классов   | март    | Руководители НОУ.<br>МО                              |
| 10 | <i>Участие:</i><br>1. Фестиваль исследовательских работ<br>2. Фестиваль ученических проектов   |         |  |
| 11 | <u>Заседание №8:</u><br>1. Анализ результатов исследовательской и проектной деятельности членов НОУ.<br>2. Подведение итогов работы НОУ.<br>3. Планирование деятельности НОУ на 2024/2025 учебный год.   | май     | Руководитель НОУ<br>Руководители ШМО<br>Учащиеся НОУ |

ДОКУМЕНТ ПОДПИСАН  
ЭЛЕКТРОННОЙ ПОДПИСЬЮ

СВЕДЕНИЯ О СЕРТИФИКАТЕ ЭП

Сертификат 722671968566237128169706768058107758750791459249

Владелец Дмитренко Лариса Евгеньевна

Действителен с 01.11.2024 по 01.11.2025